

# OGULĀJU SLIMĪBAS UN KAITĒKĻI



**Rokasgrāmatu sagatavoja:**

Anitra Lestlande, Māra Bērziņa, Inga Bēme,  
Līvija Šostaka, Inese Liepiņa, Anita Maija Plukse,  
Vija Graube, Daiga Ozoliņa, Evelīna Freimane,  
Kristīne Pāruma, Linda Būcēna

**Fotoattēli:**

Valsts augu aizsardzības dienests,  
Laura Ozoliņa-Pole (25.lpp. 3. un 4. att., 41.lpp. 3.att.),  
Baiba Ralle (25.lpp. 1.att., 39.lpp. 2.att.)

**Makets:**

SIA Eiro Print

**Vāka dizains:**

SIA Eiro Print

Rīga, 2019

© Valsts augu aizsardzības dienests

## SATURS

levads . . . . .	3
Ogulāju lapu sīkplankumainība . . . . .	4
Ogulāju lapu iedegas . . . . .	6
Ērkšķogu Amerikas miltrasa . . . . .	8
Ogulāju stabiņrūsa . . . . .	10
Ogulāju kausiņrūsa . . . . .	12
Upeņu virālā pildziedainība . . . . .	14
Lapu koku sarkankārpainība . . . . .	16
Upeņu pumpuru ērce . . . . .	18
Jāņogu sarkanpangu laputs . . . . .	20
Laputis . . . . .	22
Jāņogulāju stiklspārnis . . . . .	24
Jāņogulāju zāglapsene . . . . .	26
Jāņogulāju pumpuru kode . . . . .	28
Upeņu ziedu pangodiņš . . . . .	30
Ogulāju īssmeceris . . . . .	32
Tinēji . . . . .	34
Bruņutis . . . . .	36
Upeņu dzinumu pangodiņš . . . . .	38
Blaktis . . . . .	40
Gaiškāju ērkšķogulāju zāglapsene . . . . .	42
Dārza vabole . . . . .	43
Izmantotā literatūra . . . . .	44

## IEVADS

Integrētajā augu aizsardzībā ir ļoti svarīgi atpazīt kaitīgos organismus, novērtēt to kaitīgumu kultūragam un izvēlēties piemērotākos augu aizsardzības pasākumus. Stādījumu fitosanitārā stāvokļa savlaicīga novērtēšana palīdz samazināt iespējamās ražas zudumus un līdzekļu patēriņu kaitīgo organismu ierobežošanai, uzlabot produkcijas kvalitāti, kā arī saudzēt vidi, kurā paši dzīvojam.

Lai palīdzētu lauksaimniekam atpazīt slimības un kaitēkļus, Valsts augu aizsardzības dienests sagatavojis šo bukletu, apkopojot attēlus un informāciju par ogulāju slimībām un kaitēkļiem.

Buklets izmantojams kā paligmateriāls, veicot kultūragu lauka monitoringu un pieņemot lēmumu par augu aizsardzības pasākumu veikšanu. Īpaša uzmanība ir pievērsta kaitīgo organismu bioloģijai un profilaktiskajiem ierobežošanas pasākumiem, kas ir būtiska integrētās augu aizsardzības sastāvdaļa.

Bukletā atradīsiet arī Eiropas un Vidusjūras Augu aizsardzības organizācijas kodus (EPPO kodu), kas izstrādāti augiem un kaitīgajiem organismiem un kurus izmanto starptautiskās datorizētās datubāzēs, lai iegūtu papildus informāciju par kaitīgajiem organismiem.



Valsts augu aizsardzības dienests



## Ogulāju lapu sīkplankumainība

*Mycosphaerella ribis*

**Slimības pazīmes.** Uz lapām parādās nelieli brūni, ieapaļi vai stūraini plankumi, stipras infekcijas gadījumā lapas saritinās un nobirst. Infekcijas ierosinātājs ziemo auglķermeņos uz nobirušajām lapām, bet pavasarī no auglķermeņiem izlido nogatavojušās sporas, kas inficē jaunās plaukstošās lapas.

**Slimības nozīmība.** Izplatīta katru gadu upeņu, jāņogu, ērkšķogu stādījumos, var ietekmēt nākamā gada ražu.

**Infekcijas avots.** Inficētās lapas, arī dzinumi.

**Slimību veicinošie faktori.** Izplatību veicina mitri un vējaini laika apstākļi, mērens siltums +20°C.

**Profilaktiskā augu aizsardzība.** Stādījumā jābūt pietiekamai gaisa apmaiņai, lai uz augiem ilgstoši nesaglabātos liekais mitrums. Piemērotu šķirņu izvēle. Veicināt nobirušo lapu sadalīšanos vai to savākšana un iestrādāšana augsnē. Sabalansēta mēslojuma izmantošana, kas veicina spēcīgu dzinumu attīstību.



Ogulāju lapu sīkplankumainības pazīmes uz lapas



Ogulāju lapu sīkplankumainības pazīmes uz lapas

## Ogulāju lapu iedegas

*Drepanopeziza ribis*

**Slimības pazīmes.** Slimību ierosina sēne, bojājot gan upeņu un jāņogu, gan ērkšķogu krūmus. Uz lapām var novērot brūnus plankumus, kas ar laiku saplūst. Parādās gan uz lapām, gan dzinumiem no jūnija sākuma līdz septembrim. Bojātās lapas nokalst un nobirst, bet uz lapu kātiem, ogu kātiem, ogām un dzinumiem veidojas sīkas, brūnas vātis.

**Slimības nozīmība.** Bieži sastopama ogulāju stādījumos. Slimības rezultātā lapas nobirst, dzinumi nenobriest, samazinās krūmu salizturība, nobriest mazāk ogu un pasliktinās to kvalitāte. Raža var samazināties līdz 50%.

**Infekcijas avots.** Infekcija pārziemo uz nobirušām lapām.

**Slimību veicinošie faktori.** Palielināts mitrums, sabiezināti stādījumi.

**Profilaktiskā augu aizsardzība.** Rudenī jāsavāc un jāiznīcina vecās, nobirušās lapas. Jāievēro agrotehniskie pasākumi, jāretina stādījumi un jāizvēlas izturīgas šķirnes.



Ogulāju lapu iedegas pazīmes uz upenes lapas



Ogulāju lapu iedegas pazīmes uz jāņogas lapas

## Ērkšķogu Amerikas miltrasa

*Sphaerotheca mors-uvae*

**Slimības pazīmes.** Ērkšķogām bojā jaunos dzinumus, lapas un ogas, upenēm – lapas un dzinumu galotnes. Iesākumā izveidojas pelēcīga apsarme, kas vēlāk nobrūnē. Bojātie dzinumi izliecas, to augšana var apstāties, lapas atpaliek attīstībā. Slimās ogas sīkas, skābas. Ogas pārklājas ar baltu apsarmi, kas vēlāk kļūst kā brūns, stingrs pārklājums. Sēņu sporas pārziemo uz inficētajiem dzinumiem un nobirušajām ogām. Sporu dīgšana un plaukstošo lapu un pumpuru inficēšanās notiek maijā vai arī pēc ogu aizmešanās.

**Slimības nozīmība.** Sastopama ērkšķogām un upenēm, labvēlīgu apstākļu ietekmē slimība var radīt 20 - 30% ražas zudumus.

**Infekcijas avots.** Inficētās lapas, dzinumi, nobirušās ogas.

**Slimību veicinošie faktori.** Infekcijas avotu klātbūtne. Mitri un lietaini laika apstākļi, augsts relatīvais gaisa mitrums pavasarī (90 - 100%), temperatūra +17 - 27°C. Karstā un sausā laikā slimības attīstība apstājas. Sabiezināti stādījumi, nepietiekoša to vēdināšanās. Lielas slāpekļa devas. Ieņēmīgas šķirnes.

**Profilaktiskā augu aizsardzība.** Stādīšanai jāizvēlas pret miltrasu izturīgas šķirnes un veselīgs stādāmais materiāls. Stādījumā jānodrošina pietiekama gaisa apmaiņa. Bojāto un veco dzinumu regulāra izgriešana un izvākšana no stādījuma. Veicināt nobirušo lapu sadalīšanos vai lapu savākšana, vai iestrāde augsnē. Pilnvērtīga mēslojuma lietošana, kas nodrošina dzinumu laicīgu nobriešanu.



Ērkšķogu Amerikas miltrasas pazīmes uz jaunā dzinuma



Ērkšķogu Amerikas miltrasas bojātas ogas



Ērkšķogu Amerikas miltrasas bojātas ogas

## Ogulāju stabiņrūsa

*Cronartium ribicola*

**Slimības pazīmes.** Lapu virspusē veidojas dzeltenīgi oranži plankumi, bet apakšpusē - dzeltenas vai oranžas pustulas. Stipras infekcijas rezultātā lapas nobrūnē un nobirst. Primārā inficēšanās notiek maija beigās, jūnija sākumā, bet visas sezonas laikā inficēšanās var notikt atkārtoti.

**Slimības nozīmība.** Vairāk bojā upenes, bet var inficēt arī jāņogas, ērkšķogas. Ogulāji ir starpsaimnieki sēnes attīstības ciklā.

**Infekcijas avots.** Inficētās nobirušās lapas un tuvumā esošās Veimuta priedes.

**Slimību veicinošie faktori.** Silts, mitrs un lietains laiks jūnijā, jūlijā, vējš. Infekcijas avotu klātbūtne.

**Profilaktiskā augu aizsardzība.** Piemērota šķirņu un vietas izvēle stādījumu ierīkošanai. Sabalansēts mēslojums. Veicināt nobirušo lapu sadalīšanos. Saimniekauga Veimuta priedes ierobežošana ogulāju stādījumu tuvumā.



Ogulāju stabiņrūsas pazīmes lapas virspusē



Ogulāju stabiņrūsas pazīmes lapas apakšpusē – infekcijas sākums



Ogulāju stabiņrūsas pazīmes lapas apakšpusē – stipra infekcija

## Ogulāju kausiņrūsa

*Puccinia ribesii-caricis*

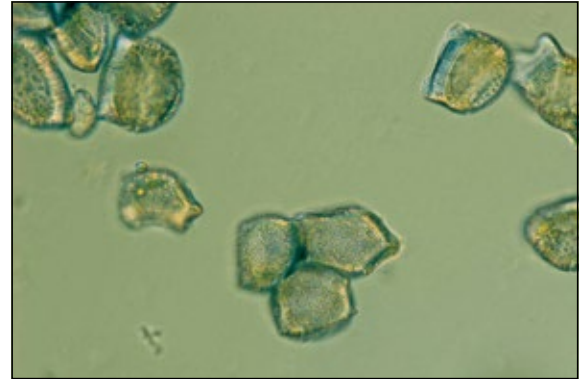
**Slimības pazīmes.** Primārā inficēšanās notiek agri pavasarī, kad no grīšļiem sēnes sporas tiek pārnestas uz ogulājiem. Uz lapām, jaunajām ogām vai ziediem parādās lieli, dzeltenīgi oranži plankumi. Lapu apakšpusē dzeltenas un oranžas rūsas pustulas. Vēlāk bojātie ziedi, ogu ķekari un lapas birst.

**Slimības nozīmība.** Slimība inficē upenes, jāņogas, ērkšķogas. Lapu nobiršanas rezultātā var samazināties raža.

**Infekcijas avots.** Inficēti grīšļi upeņu stādījuma tuvumā, inficētās auga daļas.

**Slimību veicinošie faktori.** Silts un mitrs laiks, vējš, grīšļu audzes.

**Profilaktiskā augu aizsardzība.** Piemērota šķirņu un vietas izvēle stādījumu ierīkošanai. Veicināt nobirušo lapu sadalīšanos. Sabalansēts mēslojums. Saimniekauga grīšļu ierobežošana stādījuma tuvumā vismaz 200 m rādiusā.



Ogulāju kausiņrūsas sporas



Ogulāju kausiņrūsas pazīmes lapas apakšpusē



Ogulāju kausiņrūsas bojātas ogas

## Upeņu virālā pildziedainība

Blackcurrant reversion virus (BRV)

**Slimības pazīmes.** Pirmās pazīmes parādās pavasarī upeņu ziedēšanas laikā, – veidojas pildīti ziedi, ziedlapu un kauslapu vietā violetas nokrāsas bārkstis. Arī lapu forma izmainīta, papildus veidojas daudz dzinumu.

**Slimības nozīmība.** Bīstama upeņu slimība, ko izraisa reversijas vīruss BRV. Ražas zudumi var būt 30 - 100%. Augi kļūst neauglīgi.

**Infekcijas avots.** Inficēti stādi vai spraudēņi.

**Slimību veicinošie faktori.** Slimību pārnēsā upeņu pumpuru ērce un citi sūcējkaitēkļi.

**Profilaktiskā augu aizsardzība.** Stādījumu ierīkošanai un papildināšanai jālieto vesels stādāmais materiāls. Jāierobežo pumpurērcu u.c. sūcējkaitēkļu izplatība stādījumā. Augi ar slimības pazīmēm jāizvāc no stādījuma, tikko ir iespējama to identificēšana, un tie nekavējoties jāsadedzina.



Upeņu virālās pildziedainības bojāti upeņu ziedi



Upeņu virālās pildziedainības bojāts upeņu zieds

## Lapu koku sarkankārpainība

*Nectria cinnabarina*

**Slimības pazīmes.** Inficē lapu kokus un krūmus. Uz zariem var veidot viegli sārtas krāsas micēliju. Sēne ir vāji parazitiska, vēlāk saprotrofa, ierosina nekrozi un dzinumumu atmiršanu.

**Infekcijas avots.** Dārza tuvumā esošie inficētie lapu koki un krūmi. Sastopama, pārsvarā sākot no vasaras vidus līdz rudenim, bet sārtos izaugumus iespējams novērot visu gadu.

**Slimību veicinošie faktori.** Inficējas sala, sausuma, barības vielu trūkuma, gaisa piesārņojuma dēļ novājināti augi, mehānisku bojājumu vietās. Ja infekcija nokļūst vadaudos, strauji atmirst viss krūma zars.

**Profilaktiskā augu aizsardzība.** Slimību apkaro, izgriežot un sadedzinot visus sarkanām kārpām klātos zarus. Rūpīgi kopj brūces, it īpaši pavasaros pēc krūmu vainagu veidošanas. Ja slimība pārņēmusi visu krūmu, tas jāizrauj ar visām saknēm un jāsadedzina.



Lapu koku sarkankārpainības pazīmes uz zara



Lapu koku sarkankārpainības stipri bojāts dzinums

## Upeņu pumpuru ērce

*Cecidophyopsis ribis*

**Bioloģija.** Pumpurērces ir izplatīti kaitēkļi upeņu stādījumos. Var bojāt arī jānogas un vērenes. Lielāko daļu gada ērces atrodas pumpuros. Ērcēm gadā attīstās 4 līdz 5 paaudzes. Pirmās divas paaudzes attīstību iziet ziedpumpuros pavasarī, bet tālāk kaitēklis pārvietojas un attīstību turpina uz veģetatīvajiem pumpuriem. Ziemā pieaugušas ērces pumpuros. Vienā pumpurā var būt 500 - 800 ērcu.

**Bojājumi.** Pavasarī pumpuru briešanas laikā ērces dēj olas, pumpuri uzbriest, neatplaukst, vēlāk nobrūnē un nobirst. Ērces, sūcot augu sulu, pārnēsā upeņu virālās pildziedainības vīrusu.

**Mehāniskie, bioloģiskie un agrotehniskie pasākumi kaitēkļa ierobežošanai.** Mazās platībās bojātos pumpurus var nolasīt ar rokām. Ja uz dzinumiem ir vairāki uzbrieduši pumpuri, dzinumu jāizgriež un jāsadēdzina, bet stipras invāzijas gadījumā jāizrauj un jāsadēdzina viss krūms. Stādījumu ierīkošanā jāizmanto vesels stādāmais materiāls. Upeņu šķirnēm ir atšķirīga izturība pret ērcu bojājumiem. Spraudeņiem veic termisku apstrādi ar karstu ūdeni pirms spraušanas. Lai samazinātu pumpurērcu izplatību ar koksnainajiem spraudeņiem, labāk upenes pavairot ar zaļajiem spraudeņiem.



Upeņu pumpuru ērces bojāti pumpuri



Upeņu pumpuru ērces bojāts neizplaucis pumpurs

## Jāņogu sarkanpangu laputs

*Capitophorus ribis*

**Bioloģija.** Izplatīts jāņogu (sarkano un balto) kaitēklis, kas var savairoties masveidā. Retāk bojā upenes. Vienā sezonā attīstās 8 – 10 paaudzes. Lapu plaukšanas laikā, no maija vidus līdz beigām, izšķīļas kāpuri, kas barojas un bojā jaunās lapas. Uz jāņogām attīstās 2 – 3 paaudzes, bet turpmāk laputis pārvietojas un turpina baroties uz panātrēm, sārmenēm u.c. nezālēm. Septembra otrajā dekādē laputis atgriežas uz jāņogām, kur uz zariem dēj ziemotspējīgas olas.

**Bojājumi.** Laputu kolonijas barojas lapu apakšpusēs, sūcot augu sulu. Bojātās augu lapas stipri deformētas ar sarkanīgu nokrāsu.

**Mehāniskie, bioloģiskie un agrotehniskie pasākumi kaitēkļa ierobežošanai.** Ja laputu nav daudz un stādījums neliels, lapas kopā ar kaitēkli ar rokām nolasa un iznīcina. Dabisko ienaidnieku (parazītiskie plēvspārņi, mārītes) pievilināšana stādījumā. Nezāļu (panātru, akļu, māteres, sārmenes) iznīcināšana dārza tuvumā.



Jāņogu sarkanpangu laputs bojātas lapas



Jāņogu sarkanpangu laputs bojātas lapas



Jāņogu sarkanpangu laputu kolonija lapas apakšpusē

## Laputis

*Aphididae*

**Bioloģija.** Sastopama uz visiem ogu krūmiem. Latvijā gadā attīstās 8 - 12 paaudzes. Kāpuri šķīļas pumpuru plaukšanas laikā. Izšķīlušies kāpuri sūc sulu no plaukstošiem pumpuriem, vēlāk no lapām un jaunajiem dzinumiem. Katra mātīte dzemdē 30 - 50 kāpuru. Pēc 2 - 3 paaudzēm laputu kolonijās veidojas spārnotās mātītes, kas pārlido uz citiem augiem un tur turpina vairoties. Septembrī vai oktobrī uz barības augu zariņiem dēj olas, kas ziemo.

**Bojājumi.** Laputis sūc plaukstošās lapas, to kātiņus, pumpurus, dzinumus. Jaunās lapas noliecas uz leju, piekļaujoties dzinumam, saīsinās lapu starposmi, dzinumu galotnēs izveidojas lapu čemurs, kurā barojas dažādu paaudžu laputis.

**Mehāniskie, bioloģiskie un agrotehniskie pasākumi kaitēkļa ierobežošanai.** Nelielās platībās lapas kopā ar laputīm var ar rokām nolasīt un iznīcināt. Dabisko ienaidnieku (parazitiskie plēvspārņi, mārītes) pievilināšana stādījumā.



Laputu bojāts deformējies jaunais dzinums



Laputu kolonija uz jaunā dzinuma



Laputu dabiskais ienaidnieks – zeltactiņa

## Jānogulāju stiklspārnis

*Synanthedon tipuliformis*

**Bioloģija.** Samērā bieži sastopams jānogu, upeņu, arī ērkšķogu kaitēklis. Stiklspārnim gadā attīstās viena paaudze. Jūlijā stiklspārnis dēj olas, no kurām izšķīļas kāpuri, kas barojas zara serdes daļā. Pēc ziemošanas kāpuri aprīli iekūņojas. Maija otrajā pusē izlido stiklspārņa pieaugušie īpatņi – tauriņi.

**Bojājumi.** Bojāti zari vizuāli pamanāmi tikai ogulāju plaukšanas laikā. Dzinumiem tiek izgrauzta serde, atstājot melnu vai brūnu eju. Dzinums sāk vīst, kamēr nokalst pilnībā. Vairāk apdraudēti jaunāki stādījumi. Veicinoši apstākļi ir krūmu mehāniski bojājumi, piemēram, mehanizēti vācot ražu, sevišķi jaunus (trešā gada) stādījumos.

**Mehāniskie, bioloģiskie un agrotehniskie pasākumi kaitēkļa ierobežošanai.** Maija vidū, izliekot lamatas ar dzimumferomonu dispenseriem, var konstatēt stiklspārņa klātbūtni stādījumā un veikt uzskaites lidošanas dinamikas noteikšanai. Nelielās platībās kaitēkļa populāciju ar lamatu palīdzību daļēji var arī ierobežot. Bojātie zari jāizgriež, kamēr kāpurs atrodas dzinumā, un jāiznīcina. Izgriežot, nedrīkst atstāt celmiņu, ja celmiņa serdes daļa ir stiklspārņa bojāta. Jaunus stādījumus nevajadzētu ierīkot blakus invadētiem.



Jānogulāju stiklspārņa pieaugušais īpatnis



Jānogulāju stiklspārņa kāpura bojāts dzinums



Jānogulāju stiklspārņa kāpurs



Jānogulāju stiklspārņa kūniņa

## Jānogulāju zāglapsene

*Nematus ribesii*

**Bioloģija.** Bojā ērkšķogas, jānogas, upenes. Gadā ir divas paaudzes. Ziemo kokonos augsnes virskārtā (5 - 10 cm dziļi) attīstību beiguši kāpuri. Iekūņojas pavasarī. Pirmās pieaugušās zāglapsenes parādās aprīlī un maijā. Mātītes lapu apakšpusē pie lapu dzislām rindā dēj olas. Pēc 5 - 10 dienām izšķīļas kāpuri, kas strauji barojas un pieaug apmēram 3 nedēļu laikā. Pirmo paaudžu kāpuri iekūņojas un pēc kāda laika jaunās zāglapsenes atkal dēj olas nākamajai paaudzei.

**Bojājumi.** Kāpuri atklāti uzturas uz lapām un grauž tās, atstājot neskartus lapu kātiņus un dzislas. Lapas var tikt noēstas pilnībā, atstājot tikai kailus zarus (īpaši ērkšķogām).

**Mehāniskie, bioloģiskie un agrotehniskie pasākumi kaitēkļa ierobežošanai.** Rudenī krūmu rindstarpu irdināšana. Invadēto lapu nolasišana un iznīcināšana kopā ar kaitēkļiem.



Jānogulāju zāglapsenes kāpuri uz jaunā dzinuma



Jānogulāju zāglapsenes kāpuri uz lapām



Jānogulāju zāglapsenes kāpuru bojājums uz ērkšķogu dzinuma

## Jānogulāju pumpuru kode

*Lampronia capitella*

**Bioloģija.** Gadā attīstās viena paaudze. Ziemo nepieauguši pirmā auguma kāpuri pie krūma pamata vai zem zaru mizas plēksnēm. Pārziemojušie pirmā auguma kāpuri pavasarī, maksimālai gaisa temperatūrai paaugstinoties virs +13 - 15°C (vismaz 3 līdz 8 dienas), izlien no ziemošanas vietām. Tie grauž plaukstošo pumpuru iekšpusi un maija vidū iekūņojas pie krūma pamata. Tauriņi izlido jūnijā un pēc kopulācijas dēj olas ogā, izveidojot nelielu atvērumu. Izšķīlušies kāpuri ogu krāsošanās laikā izēd ogu saturu, atstājot tikai ārējo apvalku. Bojājumus var konstatēt, veicot vizuālu apskati laukā.

**Bojājumi.** Kāpuri grauž plaukstošo pumpuru iekšpusi. Viens kāpurs bojā trīs līdz četrus pumpurus. Bojājuma rezultātā pumpuri neizplaukst un raža samazinās. Savairojoties masveidā, var radīt būtiskus ražas zudumus.

**Mehāniskie, bioloģiskie un agrotehniskie pasākumi kaitēkļa ierobežošanai.** Upeņu krūmu retināšana. Rindstarpu irdināšana.



Jānogulāju pumpuru kodes bojāts neizplaucis pumpurs



Jānogulāju pumpuru kodes kāpurs

## Upeņu ziedu pangodiņš

*Dasineura ribis*

**Bioloģija.** Gadā attīstās viena paaudze. Pavasarī, iestājoties siltam laikam, mātītes dēj olas ziedpumpuros. Vienā ziedpumpurā attīstās 8 - 40 kāpuri. Jaunie kāpuri sākumā ir balti, bet vēlāk kļūst dzeltensarkanīgi. Pieaugušie kāpuri ir oranži, apmēram 2,5 mm gari.

**Bojājumi.** Kāpuri bojā ziedpumpurus un ogu aizmetņus. Ziedu pielapes var kļūt violetsarkanīgas. Ogas deformētas, sarkanbrūnas, daļa ogas nobrūnē. Ogas var pat vispār neattīstīties. Var būt nozīmīgs, ja savairojas masveidā.

**Mehāniskie, bioloģiskie un agrotehniskie pasākumi kaitēkļa ierobežošanai.** Bojātos ziedpumpurus un ogas kopā ar kāpuriem jāsavāc un jāiznīcina. Dabiskie ienaidnieki ir zvirbuļi, zilītes, dadziši, parazitlapse, kāpurlapse un spožlapse.



Upeņu ziedu pangodiņa bojātas ogas



Upeņu ziedu pangodiņa kāpuri

## Ogulāju issmeceris

*Otiorhynchus singularis*

**Bioloģija.** Šīs sugas smecernieki ir raksturīgi Ziemeļeiropas klimatiskajiem apstākļiem, sastopami uz dažādiem augiem, piemēram, rododendriem, avenēm, arī upenēm, jāņogām. Imago līdz 6 - 7 mm garš, sastopams no pavasara līdz vasaras beigām. Kāpuri apmēram 8 mm gari, balti krēmkrāsas, galva brūna. Pavasarī pēc ziemošanas pieaugušie īpatņi diennakts tumšajā laikā uzrāpjas uz krūma un barojas ar jaunajiem dzinumiem un ziedaizmetņiem. Mātītes olas dēj augsnes virskārtā no maija vidus līdz jūnija beigām un no septembra līdz pat oktobra beigām, ja apstākļi tam ir labvēlīgi. Kāpuri pēc šķilšanās barojas ar augu saknēm līdz 50 cm dziļumam. Kad tie pilnībā nobriest, kāpuri pāriet pupārijā stadijā un ziemo līdz pavasarim. Vairojas partenogēnētiski, tādēļ, nejauši ienesot pat vienu vaboli dārzā, tās var savairoties lielā skaitā. Dažādi mulčas materiāli palīdz vabolēm labāk paslēpties.

**Bojājumi.** Lielākos bojājumus nodara augiem no aprīļa līdz jūnijam, kad vaboles barojas ar zaļajām auga daļām, jaunajiem dzinumiem. Biežāk bojā jaunus krūmus, rezultātā dzinumi deformējas. Kāpuri barojas ar sakņu sistēmu, tādēļ augs tiek novājināts, tomēr lielākus bojājumus nodara pieaugušās vaboles pavasarī.

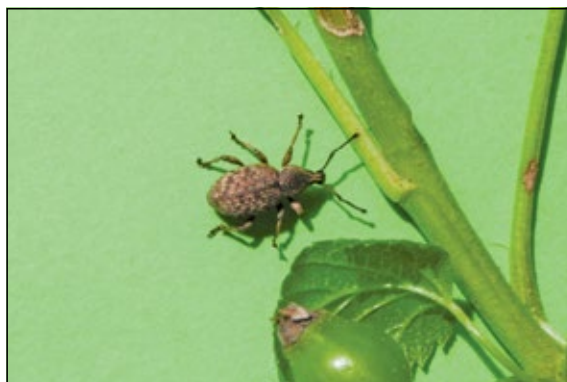
**Mehāniskie, bioloģiskie un agrotehniskie pasākumi kaitēkļa ierobežošanai.** Dzīves cikla dēļ šos smecerniekus ir ļoti grūti ierobežot. Daudz dabisko ienaidnieku – putni, ķirzakas, entomopatoģenās sēnītes, nematodes, skrejvaboles un parazitiskās lapsenes palīdz ierobežot smecernieku masveida savairošanos. Agri pavasarī var pieblīvēt augsni ap krūmiem, lai smecerniekiem apgrūtinātu izkļūšanu no ziemošanas vietām, bet rudenī var rušināt augsni ap krūmiem, lai traucētu ziemojošos kāpurus.



Ogulāju issmecera bojājumi



Ogulāju issmecera bojājumi



Ogulāju issmeceris

## Tinēji

*Tortricidae*

**Bioloģija.** Gadā attīstās viena paaudze. Pārziemo trešā auguma kāpuri kokonā zem vecās mizas plēksnēm, starp vecām lapām un tamlidzīgās vietās. Pavasarī, kad laiks kļūst siltāks, kāpuri atstāj ziemošanas vietas un barojas ar ziedu daļām un lapām. Jūnijā tie ir pieauguši un bojājuma vietā iekūņojas. Pēc 7 - 15 dienām no kūniņas iznāk tauriņi, kas lido jūlijā un augustā. Šajā laikā tie uz lapām dēj olas. Izšķīlušies kāpuri grauž lapas un augustā uzmeklē ziemošanas vietas.

**Bojājumi.** Kāpuri pavasarī grauž plaukstošos pumpurus, vēlāk ziedus un lapas. Lapu parasti satin paralēli galvenajai dzīslai un grauž no malas. Reizēm savairojas lielā skaitā.

**Mehāniskie, bioloģiskie un agrotehniskie pasākumi kaitēkļa ierobežošanai.** Nelielās platībās – mehāniska kāpuru nolasišana. Dabiskie ienaidnieki – parazitiskie plēvspārņi, blaktis, mārītes un putni.



Tinēja satītas lapas



Tinēja kāpurs



Tinēja kāpurs

## Bruņutis

*Parthenolecanium corni*, *Lepidosaphes ulmi*,  
*Chionaspis salicis*

**Bioloģija.** Gadā attīstās viena paaudze. Jūnija vidū no olām šķīļas kāpuri, tie dažas dienas ir kustīgi, līdz uzmeklē vietu uz zariem, kur piesūkties, tad kļūst nekustīgi un sev apkārt veido vaska bruņas. Kāpuri līdz augustam pieaug. Mātītes olas dēj zem aizsargājošām bruņām, kur tās arī pārziemo. Vaska bruņas pasargā kaitēkli un olas no nelabvēlīgiem apkārtējās vides apstākļiem un arī no augu aizsardzības līdzekļiem.

**Bojājumi.** Masveidā savairojas tikai vecos un nekoptos dārzos. Bruņutis, barojoties ar augu šūnsulu, stipri novājina krūmus, kas nikuļo, samazinās raža, krūmi ziemā apsalst. Spēcīgas savairošanās gadījumā jauno dzinumumu augšana palēninās, lapas nodzeltē un nobirst.

**Mehāniskie, bioloģiskie un agrotehniskie pasākumi kaitēkļa ierobežošanai.** Invadēto zaru izgriešana un sadedzināšana.



Ziemojošie bruņutu vairogi



Bruņutu vairogi uz dzinuma

## Upeņu dzinumu pangodiņš

*Resseliella ribis*

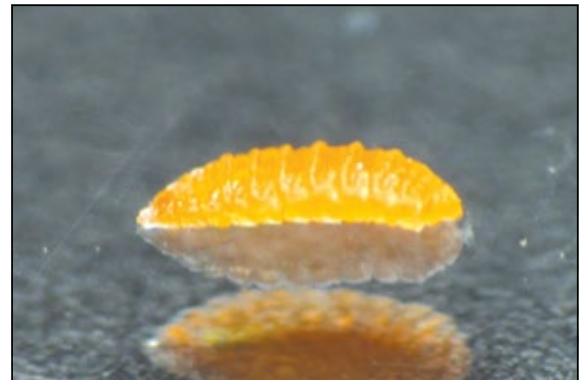
**Bioloģija.** Pārsvārā sastopams uz upeņu dzinumiem, bet novērots arī uz sarkanajām un baltajām jāņogām. Gadā attīstās divas paaudzes. Ziemo kāpuri augsnes virskārtā. Pieauguši imago izlido upeņu ziedēšanas laikā. Pangodiņš ir 2,5 - 3,0 mm garš odiņš, ola iegarena, stiklveida, kāpurs līdz 4 mm garš, pēc šķīlšanās balts, bet vēlāk kļūst oranžsarkans. Mātītes dzinumu mizu plaisās kaudzītēs dēj pa 6 - 16 olām. Kāpuri izšķīļas jūnija sākumā un grauž dzinumu mizas audus. Otrās paaudzes pangodiņi izlido augustā.

**Bojājumi.** Kāpuri bojā dzinumu mizu, vēlāk dzinumi nokalst.

**Mehāniskie, bioloģiskie un agrotehniskie pasākumi kaitēkļa ierobežošanai.** Jāizvairās no mizas mehānisku bojājumu radīšanas, jo tajos mātītes dēj olas. Sistemātiski jāizgriež un jāiznīcina vecie, kā arī redzami bojātie dzinumi.



Upeņu dzinumų pangodiņi un to bojāts dzinums



Upeņu dzinumų pangodiņš

## Blaktis

*Heteroptera*

**Bioloģija.** Vairogblaktis ziemo pieauguša īpatņa stadijā, to aktivitāte un vairošanās sākas pavasarī, kāpuri novērojami uz dažādām lapu koku un krūmu sugām. Jaunā paaudze attīstību noslēdz augustā. Dārza zaļā blaktis ziemo olu stadijā koku un krūmu mizas audos. To kāpuri šķiļas lapu plaukšanas laikā un sūc pumpuru un lapu šūnsulu. Kad ogulāju lapas kļūst cietas, blaktis pārlido uz zālaugiem. Gadā attīstās divas paaudzes. Pirmās paaudzes imago parādās jūlija sākumā, pēc tam attīstās otrās paaudzes īpatņi. Septembrī mātītes dēj ziemojošās olas.

**Bojājumi.** Dārza zaļā blaktis sūc šūnsulu, dūriena rezultātā uz lapām veidojas nelieli caurumiņi, ap kuriem audi kļūst sarkanīgi vai brūngani. Vēlāk bojājumu vietās var parādīties lielāki caurumi, bet stipras invāzijas gadījumā lapas sažūst un dzinumī pārstāj augt.

**Mehāniskie, bioloģiskie un agrotehniskie pasākumi kaitēkļa ierobežošanai.** Lamatu ar feromonu dispenseriem izlikšana stādījumā. Nezāļu ierobežošana stādījumā. Optimālu augšanas apstākļu nodrošināšana kultūraugiem. Dārzam jāpiesaista tādi kukaiņi kā zeltactiņas, septiņpunktu mārītes, kas ir daudzu kaitēkļu, arī blakšu, dabiskie ienaidnieki.



Blaktis (nimfas)



Blaktis (nimfas)



Pieaugušās blaktis

## Gaiškāju ērkšķogulāju zāglapsene

*Pristiphora rufipes*

**Bioloģija.** Kāpuri ir līdz 10 mm gari, zaļi, uz galvas brūns trīsstūrveida plankums. Jaunie kāpuri ir gaiši zaļi, bet vēlāk tiem parādās tumši plankumi. Pieaugušas zāglapsenes parādās aprīlī, to izlidošana sakrīt ar lapu plaukšanu. Mātītes dēj olas lapas apakšpusē uz tiem zariem, kas atrodas krūma centrā. Jaunie kāpuri pēc šķīšanās ar lapām barojas 2 līdz 3 nedēļas, bet pēc tam tie nokļūst augsnes virskārtā un veido pupāriju. Otrās paaudzes kāpuri aktīvi ir ogu vākšanas laikā, apmēram jūlijā. Šīs paaudzes kāpuri ziemo kokonos augsnes virskārtā.

**Bojājumi.** Jaunie kāpuri izgrauž lapās sīkus caurumus, bet pieaugušie noēd visu lapas plātņi. Savairojoties masveidā var noēst visas lapas dažu dienu laikā un augs var iet bojā. Parādoties pirmajām lapām, jāpievērš uzmanība zariem krūma centrā, jo tie tiek sagrauzti pirmie.

**Mehāniskie, bioloģiskie un agrotehniskie pasākumi kaitēkļa ierobežošanai.** Lai ierobežotu kaitēkļu izplatību, tos nolasa mehāniski un iznīcina. Vēlu rudenī pirms sala iestāšanās uzrušina arī krūmu apdobs, traucējot ziemojošajām zāglapsenēm.



Gaiškāju ērkšķogulāju zāglapsenes kāpurs

## Dārza vabole

*Phyllopertha horticola*

**Bioloģija.** Dārza vabole savu attīstību no olas līdz pieaugušam īpatnim pabeidz viena gada laikā. Pieaugušās dārza vaboles izlido no augsnes maija beigās jūnija sākumā un uzsāk barošanu ar augu lapām, pumpuriem un jauniem auglaizmetņiem, īpaši iecienījušas aveņu lapas un jaunus ābolu auglaizmetņus. Pēc pārošanās vaboles sāk olu dēšanu augsnes virskārtā, galvenokārt zālajos. Kāpuri izšķīļas apmēram mēneša laikā un barojas ar zālaugu saknēm augsnes virskārtā. Rudenī kāpuri pārvietojas dziļāk augsnē (apm. 30 cm). Pavasarī iekūņojas un izlido vabole.

**Bojājumi.** Barojas ar ogulāju lapām. Vaboles būtiskus bojājumus ogu krūmiem nerada.

**Mehāniskie, bioloģiskie un agrotehniskie pasākumi kaitēkļa ierobežošanai.** Mehāniska kāpuru salasišana un likvidēšana.



Dārza vabole

## IZMANTOTĀ LITERATŪRA

Integrētās augu aizsardzības kultūrspecifiskās vadlīnijas.

Pilns teksts atrodams mājaslapā:

[noverojumi.vaad.gov.lv](http://noverojumi.vaad.gov.lv) > **Integrētā audzēšana > Integrētās augu aizsardzības kultūrspecifiskās vadlīnijas**

Valsts augu aizsardzības dienesta speciālistu praktiskā pieredze.

VAAD reģionālās nodaļas prognožu speciālisti palīdzēs Jums diagnosticēt un prognozēt kaitīgo organismu izplatību un attīstību:

**Vidzemes** reģionālā nodaļa Valmiera  
tālr.: 64221594

**Zemgales** reģionālā nodaļa Jelgava  
tālr.: 63022541

**Kurzemes** reģionālā nodaļa Kuldīga  
tālr.: 63222552

**Latgales** reģionālā nodaļa Daugavpils  
tālr.: 65322724

**Rīgas** reģionālā nodaļa  
tālr.: 67324506



[noverojumi.vaad.gov.lv](http://noverojumi.vaad.gov.lv)

